

GENEROSITÀ
VICINANZA
CONSAPEVOLEZZA
SERVIZIO
AIUTO
ASSISTENZA
ETICA
CURA
IMPEGNO
RISPETTO
SOLIDARIETÀ
CARITÀ
VITA
VOLONTARI
ALTRUISMO
COMUNITÀ
CONTRIBUTO
ADULTI
GIOVANI
SUPPORTO
SPERANZA
DONO
LAVORO DI GRUPPO
PERSONE
TEMPO

**I SERVIZI EROGATI
da AVAPO Mestre
2025**



Associazione Volontari Assistenza Pazienti Oncologici

I SERVIZI EROGATI da AVAPO Mestre

**edizione
2025**



Associazione Volontari Assistenza Pazienti Oncologici
viale Garibaldi 56 Mestre Venezia

041 5350918

www.avapomestre.it - info@avapomestre.it



indice

Prologo	pag. 7
Introduzione	pag. 8
Mission	pag. 10
Chi è AVAPO Mestre	pag. 11
Da chi è composta AVAPO Mestre:	
assetto organizzativo	pag. 13
Dove si trova AVAPO Mestre	pag. 16
Come AVAPO Mestre agisce ed opera	
sul territorio	pag. 17
I servizi	pag. 19
Qualità e sicurezza	pag. 36
Attività di comunicazione e promozione	pag. 41
I periodici associativi	pag. 44
Corsi di formazione	pag. 44
Come si sostiene AVAPO Mestre	pag. 46
Conclusione	pag. 50
Glossario	pag. 51
Norme legislative	pag. 54

prologo

Paura, sgomento, rabbia sono i sentimenti che spesso accompagnano una diagnosi di malattia oncologica. Temere di trovarsi ad affrontare questa esperienza da soli aumenta il senso di smarrimento. Diventa quindi molto importante in tale situazione sapere di poter contare sulla vicinanza di persone che hanno scelto di porsi accanto a chi sta percorrendo questo difficile tratto di strada, una presenza che cerca di sostenere ed essere d'aiuto. Stare accanto con discrezione, ma pronti a sorreggere i primi passi, talora incerti, di chi spesso in maniera inaspettata si trova a vivere la condizione di malato, prendere "per mano" e accompagnare, è quanto offre AVAPO Mestre (Associazione Volontari Assistenza Pazienti Oncologici).

La vicinanza di persone qualificate, volontari e professionisti, consente alle persone malate ed ai familiari di affrontare la malattia con maggior consapevolezza, di sentirsi compresi ed accolti anche nei momenti più bui e difficili.

Coloro che operano all'interno di AVAPO Mestre condividono il principio di solidarietà su cui si fonda ogni scelta operativa: considerare e guardare al malato nella sua globalità di persona; saper stare accanto per aiutare a dare qualità alla vita, a viverla con dignità, anche di fronte ad una situazione di malattia importante; a riscoprire l'unicità di momenti legati al quotidiano, apprezzando fino in fondo le piccole cose ed ogni momento di vita.

*La Presidente
Stefania Bullo*

introduzione



Con questo opuscolo si intende informare la cittadinanza in merito all'organizzazione interna di AVAPO Mestre e ai servizi **erogati gratuitamente** a favore dei malati oncologici e di chi vive loro accanto.

Oltre che informare, si vorrebbe conseguire anche l'obiettivo di far percepire la presenza di AVAPO Mestre nella realtà di terraferma come un bene sociale, un bene comune da salvaguardare, proteggere ed aiutare a crescere.

Da oltre 30 anni AVAPO Mestre si pone al fianco delle famiglie in cui un componente sia affetto da patologia oncologica al fine di offrire il supporto necessario per affrontare il percorso di malattia in tutte le sue fasi, evitando che le persone coinvolte si sentano sole e disorientate nell'affrontare questa situazione. Nel corso degli anni si sono potenziati numericamente i servizi offerti grazie alla crescita delle risorse umane su cui si è potuto contare, volontari e professionisti, che, operando all'interno dell'Associazione, hanno scelto di aderire all'ideale di solidarietà che ha portato alla costituzione di AVAPO Mestre e che ne motiva tuttora l'esistenza.

Il principio ispiratore di ogni scelta è stato considerare e guardare al

malato nella sua globalità di persona, piuttosto che focalizzare l'attenzione sulla malattia.

Inoltre, alla luce dei mutati bisogni rilevati da una "lettura" attenta dei cambiamenti dell'assetto sociale in cui si opera, si sono programmati e garantiti servizi sempre più articolati e diversificati.

Ciò è stato possibile grazie all'apporto di risorse economiche che i nostri sostenitori hanno fatto pervenire nel tempo, che sono state destinate esclusivamente al potenziamento delle attività.

Il bisogno di informazioni corrette e chiare si rende necessario quindi oltre che per l'intensificazione dell'attività svolta, l'estensione territoriale della stessa, la diversificazione dei servizi erogati, anche per il numero di persone coinvolte in qualità di fruitori (assistiti), operatori (volontari e professionisti), sostenitori (donatori).

Gratuità, elasticità, rapidità di risposta, innovazione sono principi a cui AVAPO Mestre ha mantenuto fede nel tempo e per i quali intende impegnarsi anche negli anni a venire. Naturalmente ciò sarà realizzabile se potrà continuare a contare sui due elementi che ne consentono l'esistenza: l'operatività di volontari in numero sempre crescente e risorse economiche adeguate al mantenimento e potenziamento delle attività.

Annualmente viene redatto e pubblicato sul sito dell'Associazione il Bilancio Sociale che riporta in modo dettagliato informazioni relative ai servizi erogati e agli standard di qualità e quantità adottati e agli esiti dei questionari di gradimento riferiti ai servizi principali (Servizio di Cure Palliative Specialistiche, Servizio di Accompagnamento).

La carta dei servizi è disponibile online sul sito
www.avapomestre.it



mission

La missione di Avapo Mestre
è il miglioramento della qualità di vita durante
tutto il percorso
di malattia oncologica,
accogliendo
e cercando di offrire risposte adeguate
alla molteplicità di bisogni
di tipo sociale, psicologico,
clinico, assistenziale e spirituale del malato
e dei suoi familiari.



chi è

AVAPO Mestre ODV

A.V.A.P.O. Mestre (Associazione Volontari Assistenza Pazienti Oncologici), fondata il 27.09.1991, è una Associazione di Volontariato, iscritta al Registro Unico del Terzo Settore RUNTS al n° 53534.

AVAPO Mestre considera determinante l'approccio che riserva alla Qualità e quindi ritiene prioritari i seguenti aspetti:

La centralità del malato oncologico: l'Associazione si pone in ascolto delle esigenze e dei bisogni dei pazienti e delle loro famiglie in modo da fornire la risposta più adeguata possibile a questi bisogni.

La multi disciplinarietà dei suoi servizi: ogni figura professionale e ogni volontario concorre al conseguimento degli obiettivi stabiliti dall'associazione per soddisfare la molteplicità dei bisogni espressi da pazienti e familiari.

Il lavoro per obiettivi e progetti: consiste nell'analisi dei bisogni, nella definizione delle risposte possibili e nella programmazione e realizzazione degli interventi più idonei.

Il prendersi cura di chi si prende cura: l'Associazione promuove un ambiente di lavoro dove ciascun operatore possa trovare stimoli, motivazioni e strumenti per migliorare la propria crescita umana e professionale e offre un adeguato spazio dove poter condividere vissuti ed emozioni derivanti dalla specificità di un percorso assistenziale

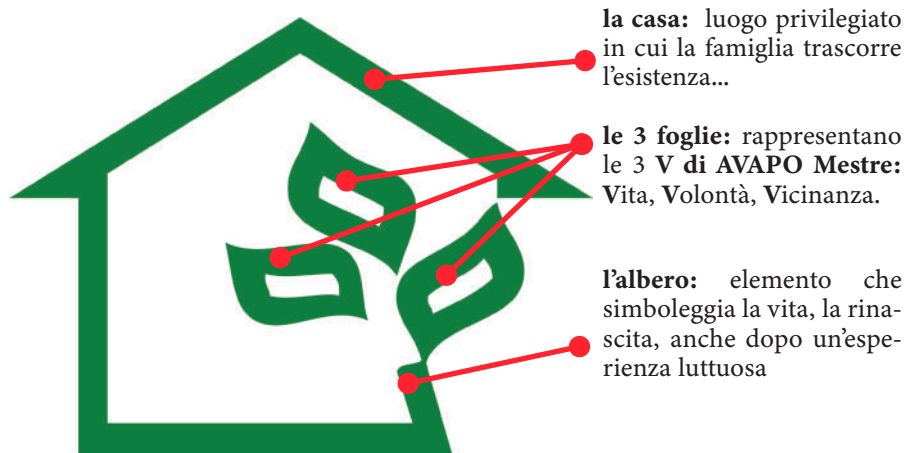
domiciliare. Nel contempo, rivolge la propria attenzione ai care-giver, figure provate dalla fatica derivante dall'accompagnamento del malato nel tratto conclusivo della vita.

L'apertura al territorio: l'Associazione favorisce il completo inserimento della struttura nel territorio attraverso la collaborazione con i servizi sociali comunali e regionali, l'informazione e la comunicazione con la comunità, l'organizzazione e la partecipazione di incontri culturali e ricreativi e la cura dei rapporti con le Associazioni di volontariato locali.

La Direzione di AVAPO si impegna inoltre a:

- riesaminare la Politica per la Qualità con frequenza almeno annuale in sede di riesame della Direzione per accertarne la continua idoneità;
- assicurare il soddisfacimento dei requisiti delle norme UNI EN ISO 9001:2015 ai requisiti del Sistema di Gestione della Qualità;
- perseguire il miglioramento continuo dell'efficacia del Sistema di Gestione della Qualità.
- valutare e affrontare attivamente le implicazioni del cambiamento climatico nelle attività e nella pianificazione strategica.

**TUTTI I SERVIZI OFFERTI
SONO TOTALMENTE GRATUITI.**



**da chi
è composta
AVAPO Mestre**

L'Associazione è costituita da circa 90 Soci, suddivisi in: soci attivi (soci che operano in qualità anche di volontari), soci sostenitori (che versano una quota annua), soci onorari.

Come si evince dallo Statuto sono organi dell'Associazione:

- L'Assemblea dei Soci
- Il Consiglio Direttivo
- Il Revisore dei Conti

L'Assemblea dei Soci elegge i componenti dei propri organismi di gestione che rimangono in carica per tre anni.

Gli attuali organismi di gestione sono così composti:

Il Consiglio Direttivo, costituito da sette membri:

Il Presidente

Il Vice Presidente

I Consiglieri

Il Revisore dei Conti

In qualità di volontario, è stato nominato dal Consiglio Direttivo, Responsabile Sanitario di AVAPO Mestre il dottor Angiolino Ianniciello.

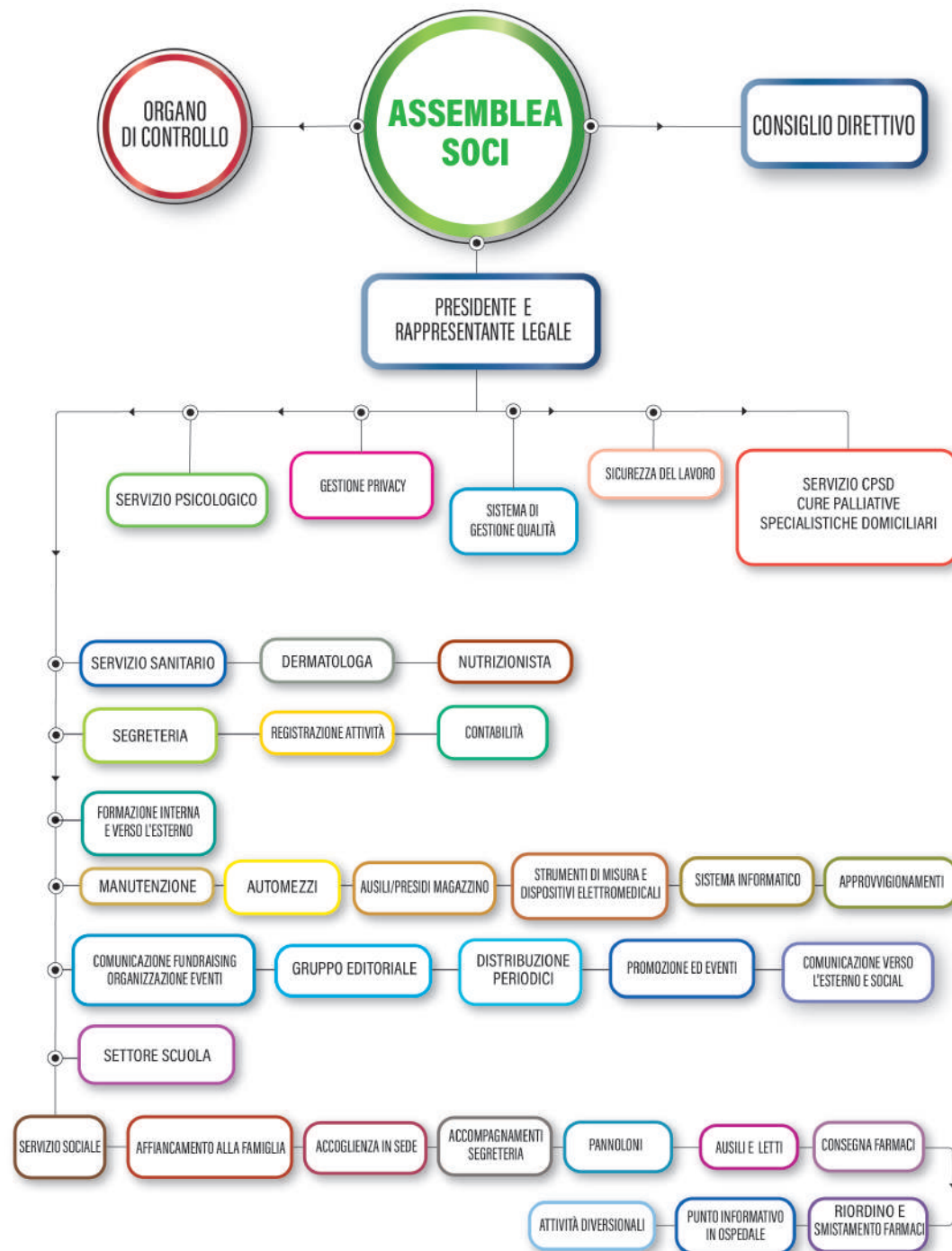
AVAPO Mestre si avvale per la propria attività della collaborazione di circa 145 volontari, persone diverse per età, formazione e professione, che costituiscono il “Patrimonio” dell’Associazione.

I volontari rappresentano il primo segno tangibile di riconoscimento di AVAPO Mestre quale ‘bene comune’. Il gruppo dei volontari infatti, rappresenta una delle due colonne su cui si basa l’Associazione, l’altra è rappresentata dal sostegno economico derivante da: donazioni ed obblazioni, 5 per 1000, lasciti testamentari;

20 professionisti: medici palliativisti, psicologhe, infermieri e operatori socio-sanitari (assegnati ad AVAPO Mestre per i pazienti in Assistenza Domiciliare, in virtù degli accordi sottoscritti con i Comuni in cui eroga il servizio di Cure Palliative Domiciliari), che raggiungono i malati presso il loro domicilio;

3 dipendenti part-time quale personale di segreteria.

Di seguito si riporta l’Assetto Organizzativo di AVAPO Mestre, dal quale è possibile evincere la tipologia dei vari servizi e la loro organizzazione.





dove

si trova AVAPO Mestre

La sede principale e legale è sita a **Mestre, Viale Garibaldi n.56, piano 1°.**



come

AVAPO Mestre agisce ed opera sul territorio

**Si indicano di seguito le attività ed i servizi offerti
che sono TOTALMENTE GRATUITI.**

SEGRETERIA E SPORTELLO TELEFONICO

tel. 041 5350918

La sede è aperta al pubblico dal lunedì al venerdì dalle 10 alle 12 e dalle 15,00 alle 18,30. Assicurano questo servizio di apertura della sede e di accoglienza il personale di segreteria e volontari che si alternano nell'arco della settimana. Pressoché tutti i contatti passano attraverso la segreteria e dalla segre-



greteria vengono accolte tutte le richieste relative all'accesso ai servizi erogati.

Talvolta la linea telefonica può risultare occupata per il continuo susseguirsi di chiamate. Ciò non deve scoraggiare: è possibile, infatti, lasciare un messaggio in segreteria telefonica, oppure richiedere un contatto tramite e-mail all'indirizzo info@avapomestre.it

Fanno parte della segreteria anche i servizi di registrazione dati e di amministrazione garantiti da volontari.



I servizi

SERVIZIO DI ACCOGLIENZA ED ORIENTAMENTO

Il servizio, attraverso dei colloqui con il malato e i familiari, si occupa di gestire le richieste ed indirizzarle al servizio più opportuno a soddisfare il bisogno espresso.



SERVIZIO DI CURE PALLIATIVE DOMICILIARI



Per assicurare questo servizio, punto di eccellenza dell'Associazione, AVAPO Mestre si avvale di un'équipe multidisciplinare formata da medici, che forniscono reperibilità 24h su 24, tutti i 365/6 giorni dell'anno, infermieri, psicologhe, operatori socio-sanitari e volontari che intervengono al domicilio del malato in modo coordinato in base ai bisogni rilevati.

Lo scopo di questo servizio, erogato in convenzione con l'Azienda Sanitaria nel territorio di terraferma compreso entro i confini del Distretto Sanitario n°2, è, come recita la Legge 38/2010, quello di dare una risposta al dolore globale di cui il malato di tumore è portatore: affrontare, quindi non solo lo stato di prostrazione indotto dalla consapevolezza di una malattia non più guaribile, ma anche la sintomatologia, adattando il piano di cura in base ai cambiamenti e alle necessità della persona malata.

Per poter avviare questo servizio è necessario:

- essere affetto da una patologia oncologica non più suscettibile di cure attive;
- contare sulla presenza di un care-giver, familiare o non, che ha il compito di coadiuvare i professionisti nel percorso di cura;
- desiderare di essere assistiti nella propria casa anche nelle fasi più avanzate di malattia.

La richiesta di attivazione di questo servizio può essere redatta da:

- Struttura ospedaliera
- Medico di Medicina Generale
- Specialista

ed inviata via mail a
cure.palliative@aulss3.veneto.it



EQUIPE DI CURA



E' costituita da medici palliativisti, che sono operativi 7 giorni su 7, infermieri, psiconcologhe, operatori socio-sanitari e volontari che operano in maniera sinergica nel pieno rispetto del ruolo ricoperto da ciascuna figura. Tutto il personale viene coordinato da AVAPO Mestre.

Il medico palliativista che opera in stretto contatto con l'infermiere, garantisce visite domiciliari la cui frequenza può variare a seconda delle necessità di cura del paziente.



L'infermiere attua gli interventi e le terapie indicate dal medico, ha il compito di fondamentale importanza di educare ed istruire il familiare durante il percorso di cura. La sua presenza al domicilio può essere quotidiana. E' garantita la reperibilità dell'infermiere 7 giorni su 7.

La psiconcologa supporta il malato e/o i familiari nel corso dell'assistenza.

Gli operatori socio-sanitari, che operano in stretto contatto con l'infermiere, garantiscono interventi quotidiani per aiutare ed educare la famiglia nell'accudimento della persona allettata.

I volontari sono di aiuto alle famiglie nel percorso di assistenza e si pongono accanto al malato per accogliere il bisogno di vicinanza e dialogo. Operano in stretto contatto con i medici e gli infermieri garantendo in tempi rapidi, ed in base ai bisogni del malato, l'attività di consegna di ausili sanitari, di pannoloni e di consegna farmaci che su indicazione del medico, vengono forniti dalla farmacia ospedaliera.

Il servizio di Cure Palliative Domiciliari prevede anche:

**affiancamento delle famiglie
nel percorso di assistenza ed aiuto al malato**

I volontari dediti a questo servizio, si recano a casa del malato intrattenendosi con lui, facendogli compagnia, disponibili ove necessita, anche all'aiuto alla famiglia nel disbrigo di altre urgenze (ad esempio nell'aiutare o accompagnare a fare la spesa, o altri adempimenti).

CONSEGNA AUSILI

I volontari designati all'effettuazione di questo servizio, provvedono ordinariamente una o due volte la settimana, alla consegna degli ausili sanitari (letti, carrozzine, comode, aste per flebo) e pannoloni al domicilio degli assistiti.

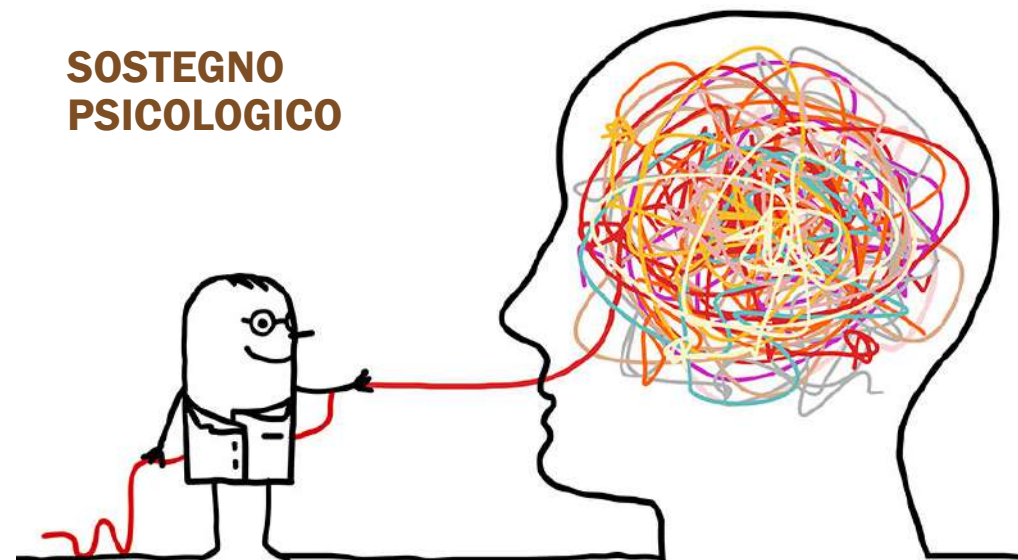
CONSEGNA FARMACI

Due volte la settimana, ritirata in segreteria la lista dei pazienti in Assistenza Domiciliare, i volontari consegnano al domicilio i farmaci indicati dal medico del Nucleo di Cure Palliative Domiciliari e predisposti dagli infermieri (la fornitura dei farmaci viene garantita dalla Farmacia Ospedaliera). I volontari che effettuano questo servizio sono muniti di apposita autorizzazione rilasciata dalla Direzione Sanitaria dell'ospedale dell'Angelo.

RECUPERO FARMACI

I farmaci recuperati perché non più utilizzati dal paziente, vengono controllati e verificati, così da poter essere riutilizzati per i pazienti in Assistenza Domiciliare, con consistente risparmio della spesa sanitaria pubblica.

SOSTEGNO PSICOLOGICO



Servizio psiconcologico

Il compito della psicologa consiste nell'aiutare la persona che sta vivendo l'esperienza di malattia a "rileggere" quanto sta accadendo, analizzando le emozioni ed i sentimenti provati, così da cercare di superare gli elementi di negatività che alterano la percezione di benessere interiore e le relazioni interpersonali.

Gli interventi assistenziali individuali rivolti al malato, al caregiver o a tutto il nucleo familiare, **possono essere effettuati a domicilio dei pazienti assistiti dal servizio di Cure Palliative, oppure presso la sede dell'Associazione.**

Questo servizio viene rivolto alle persone che si trovano a vivere le diverse fasi della malattia oncologica (dalla comunicazione della diagnosi, durante il percorso di cure attive, nel percorso di Cure Palliative).

Vengono offerti interventi rivolti a giovani che si trovano a doversi confrontare con la malattia oncologica propria o di un familiare

SOSTEGNO PSICOLOGICO DI GRUPPO

Questo servizio coordinato dalla psicologa, **viene offerto alle persone che si stanno sottoponendo a cure attive o in follow-up** con l'obiettivo di stemperare le ansie ed i timori connessi con la malattia oncologica.

Per avere un **appuntamento**, telefonare al numero 041 5350918 oppure inviare una mail a: info@avapomestre.it



PERCORSI DI SCRITTURA TERAPEUTICA



Questi corsi sottolineano i vantaggi derivanti dalla scrittura utilizzata come metodo terapeutico per **liberare emozioni e poterle osservare**; vengono organizzati periodicamente al raggiungimento del numero minimo di partecipanti.

SOSTEGNO PSICOLOGICO NELLA FASE DI ELABORAZIONE DEL LUTTO

“Lidia ha partecipato agli incontri per l’elaborazione del lutto, nei quali ha conosciuto altre persone che si sentivano esattamente come lei e con le quali poteva confidarsi e confrontarsi sapendo che sarebbe stata capita. Col passare del tempo ha intuito che avrebbe potuto fare molto per i suoi nuovi amici e coadiuvata dalla psicologa è diventata “facilitatrice di gruppo”.

Con regolarità telefona o va a trovare chi è meno sereno, organizza occasioni di svago (un pomeriggio in gelateria, un pranzo senza impegno a casa sua...), ed è diventata il punto di riferimento per più persone che riescono ad essere contagiate dalla sua serenità rinnovata.”

A **conclusione** dell’assistenza di un congiunto, spesso il **familiare** avverte un grande **senso di vuoto**, di inutilità e di fatica nel riprendere la propria esistenza con sentimenti di positività.

L’**aiuto** di una professionista si rivela **indispensabile** per poter essere accompagnati a dipanare le **emozioni** provate, legate all’esperienza vissuta e a **lenire il profondo dolore** che si avverte dentro a se stessi.

Questo servizio è aperto a tutte le persone che hanno subito un lutto, indotto da malattia o da eventi tragici, già note ad AVAPO Mestre per pregresse assistenze, oppure



che si avvicinano all’Associazione in questa circostanza. Questo tipo di sostegno psicologico può avvenire a livello individuale e/o di gruppo.

I percorsi di elaborazione vengono rivolti a:

- **Persone adulte;**
- **Giovani** che si trovano ad affrontare situazioni di perdita;
- **Genitori** che hanno perso un figlio

Per richiedere un sostegno psicologico telefona al numero

041 5350918



ACCOMPAGNAMENTI DOMICILIO/STRUTTURA SANITARIA



Questo servizio, prevede l'accompagnamento verso le strutture sanitarie del territorio, comprese all'interno dell'AULSS 3 Serenissima.

Per l'effettuazione di questo servizio, garantito dai volontari dell'Associazione, possono essere utilizzati autoveicoli di proprietà del volontario oppure gli autoveicoli dell'Associazione attrezzati per l'accompagnamento di persone con difficoltà di deambulazione.

Questi veicoli hanno il permesso di circolare anche in zona ZTL (Zona a Traffico Limitato).

Usufruire di questa tipologia di servizio consente al malato di sentirsi accolto da una persona disponibile ad ascolta-



re, chiacchierare con lui e, al tempo stesso, di alleviare le incombenze dei familiari che, in questo modo, evitano di dover ricorrere a permessi lavorativi o ferie. Se le terapie o gli esami a cui il malato deve sottoporsi presso le strutture sanitarie preposte prevedono tempi di esecuzione lunghi, il volontario lascerà alla persona accompagnata il proprio numero di cellulare, in modo da poter essere contattato a conclusione dell'attività clinica.

Servizio di accompagnamento pediatrico. Esso prevede anche il raggiungimento delle strutture sanitarie di Padova in quanto Centro di Riferimento Regionale per l'età pediatrica.

E' opportuno prenotare questi servizi con tempestività per poterne garantire l'effettuazione.

**I servizi di accompagnamento
sono GRATUITI**



CONSULENZE NUTRIZIONALI

Nonostante il cibo sia uno dei piaceri della vita, una costante delle nostre giornate, esistono dei momenti, come durante la chemioterapia, in cui esso ci sembra addirittura ostile, il peggiore dei nemici.

AVAPO Mestre desidera offrire a coloro che vivono l'esperienza della malattia oncologica e ai familiari un supporto per:

- affrontare e ridurre effetti collaterali delle terapie, come nausea, vomito, diarrea, stipsi, affaticamento, perdita di appetito, alterazione del gusto;
- arginare l'aumento e/o la perdita di peso conseguente alla malattia e/o ai trattamenti terapeutici;
- educare ad una sana alimentazione da portare avanti non solo nel periodo della malattia ma anche in seguito, fornendo esempi di come organizzare i pasti in modo equilibrato per tutti;
- dare spunti e consigliare ricette semplici, veloci da mettere in pratica tutti i giorni.



PRESTITO PARRUCCHE

Per mitigare uno degli effetti più eclatanti delle terapie, AVAPO Mestre mette a disposizione il servizio di prestito parrucche (sanificate di volta in volta) e i consigli di un'esperta acconciatrice, per scegliere la parrucca più adatta alle caratteristiche e al gusto di ciascuna paziente.

Come ogni altro servizio di AVAPO Mestre, il prestito parrucche è **completamente gratuito** e la parrucca potrà essere utilizzata per tutto il tempo necessario.

GRUPPO “FA E DESFA” e “MANI PER AVAPO”



Ciascun gruppo è coordinato da una volontaria e si caratterizzano come “gruppi amicali” costituiti da persone accomunate da vissuti ed esperienze legate alla malattia oncologica o da abilità di tipo manuale e dotate di tanta creatività.

Le partecipanti mettono a frutto esperienze personali in ambito artigianale e di cucito, per realizzare piccoli manufatti che poi vengono offerti come gadgets durante le iniziative a carattere promozionale.

PUNTO INFORMATIVO PER PROBLEMATICHE A CARATTERE ONCOLOGICO PRESSO L'OSPEDALE DELL'ANGELO



Da luglio 2014 l'Azienda ULSS3 Serenissima, ha messo a disposizione, all'interno dell'Ospedale dell'Angelo a Mestre, uno spazio riservato alle Associazioni di volontariato che operano in ambito socio-sanitario.

Aperto al pubblico dal lunedì al venerdì, in questo spazio a vetri, al piano 0, salite le scale mobili subito a destra, si alternano le varie Associazioni di volontariato.

AVAPO Mestre è presente tutti i giorni dalle 9.00 alle 12.00.

Qui si possono ritirare le nostre pubblicazioni (periodici “Per mano”, “Pausa caffè”, pieghevoli e brochure) e ricevere informazioni sui servizi che l'Associazione offre.



RILEVAZIONE DELLA QUALITÀ' PERCEPITA

Per AVAPO Mestre riveste particolare importanza la verifica della qualità percepita da chi usufruisce dei servizi erogati.

A tale scopo, **al termine del percorso assistenziale di Cure Palliative Domiciliari** e annualmente **per chi ha usufruito nel corso dell'anno di almeno un servizio di accompagnamento**, viene previsto l'invio/consegna di un questionario dove poter raccogliere le opinioni in merito allo svolgimento dei suddetti servizi con l'obiettivo di un miglioramento continuo degli stessi.

In ogni momento, chi beneficia dei servizi offerti da AVAPO Mestre può fare segnalazioni, indicare dei suggerimenti o presentare dei reclami. E' infatti prevista una procedura di reclamo nel caso si verifichino insoddisfazioni in merito ai servizi erogati.

GESTIONE DELLA PRIVACY



Avapo Mestre ha recepito le disposizioni contenute nel REGOLAMENTO EUROPEO 2016/679 relativo alla protezione delle persone fisiche con riguardo al trattamento dei dati personali, nonché alla libera circolazione di tali dati. Nella sua attività garantisce il diritto delle persone a vedere salvaguardata l'intimità e la privacy, in particolare durante lo svolgimento di colloqui, pratiche amministrative, mediche, infermieristiche, diagnostiche, terapeutiche e di assistenza tutelare.

SICUREZZA

Manutenzione ordinaria e straordinaria degli ausili



AVAPO Mestre prevede un programma di manutenzione ordinaria degli ausili che mette a disposizione dei pazienti assistiti in base alle operazioni previste dal fabbricante, per mantenere in efficienza il dispositivo.

Qualora si renda necessario, sono previsti anche degli interventi di manutenzione straordinaria.

Sia la manutenzione ordinaria che straordinaria, viene affidata a personale che abbia un'adeguata conoscenza tecnica del dispositivo, delle modalità di funzionamento, dei potenziali rischi, della probabilità e natura dei possibili guasti e difetti di funzionalità.

Tale manutenzione viene quindi affidata a personale tecnico specializzato, come da indicazioni del fabbricante, nel rispetto della direttiva 93/42/CEE.

GESTIONE DEGLI AUTOVEICOLI



AVAPO Mestre è dotata di alcuni autoveicoli che utilizza per lo spostamento del proprio personale e per l'accompagnamento dei pazienti dal loro domicilio alle strutture sanitarie.

Al fine di garantire la sicurezza dei propri operatori e volontari e delle persone accompagnate, l'Associazione prevede l'effettuazione di interventi di **revisione periodica** obbligatoria per prevenire malfunzionamenti e garantire una manutenzione accurata dei mezzi utilizzati.

Prevede inoltre la revisione annuale delle pedane di sollevamento installate sui mezzi attrezzati per il trasporto disabili o persone con ridotta mobilità e ne acquisisce certificazione di idoneità.

La manutenzione è affidata ad una officina esterna, in possesso dei requisiti di legge.

SICUREZZA ANTINCENDIO

La sede associativa così come il deposito ausili sono muniti di estintori che vengono verificati semestralmente.

I locali della sede sono inoltre muniti di lampade di emergenza ed è affissa apposita cartellonistica che segnala le uscite di sicurezza coincidenti con le porte di accesso, così come la planimetria dei locali.



ATTIVITA' DI PROMOZIONE E COMUNICAZIONE

Per informare la cittadinanza dei servizi offerti da Avapo Mestre, per curare l'immagine dell'Associazione e per raccogliere fondi, è stato creato un gruppo di volontari coordinati da un professionista, che si occupa di aggiornare il sito internet www.avapomestre.it, di realizzare la parte grafica di tutti i progetti, di promuovere l'Associazione sui social quali Facebook, Instagram, LinkedIn, Youtube, di organizzare concerti, mostre ed eventi, di informare le testate giornalistiche sulle iniziative, di spedire la newsletter quindicinale, di realizzare video promozionali, di curare programmi televisivi rivolti alle persone più deboli e costrette a casa.

EDITORIALE PERIODICO “PER MANO”

Il nostro periodico bimestrale “Per Mano”, nato nell’aprile 2006, dall’agosto 2014 può contare su un Comitato di Redazione costituito da volontari che predispongono i testi di ciascun numero con l’obiettivo di mantenere un rapporto continuo con i propri lettori e di garantire un’informazione circa le attività svolte da AVAPO Mestre e le iniziative promosse.

Ciò permette di continuare a crescere nell’informazione e relazione con i lettori.

La veste del periodico si è nel tempo innovata grazie alla collaborazione avviata con la Scuola di Grafica dell’Istituto Salesiano di Mestre.

I vari numeri sono consultabili anche nel nostro sito internet www.avapomestre.it, selezionando “Le nostre pubblicazioni”. www.avapomestre.it



EDITORIALE periodico “PAUSA CAFFÈ”

Nato a febbraio 2015, questo bimestrale è pensato per i nostri assistiti, ma viene distribuito anche presso studi medici e spazi sanitari.

E’ consultabile anche nel nostro sito internet www.avapomestre.it, selezionando “Le nostre pubblicazioni”



DISTRIBUZIONE PERIODICI

Il bimestrale “Per mano” viene distribuito sul territorio in formato cartaceo in circa 500 punti di distribuzione e la rete di distribuzione, grazie ad un nutrito gruppo di volontari, si sta progressivamente estendendo nel territorio di terraferma.





CORSI DI FORMAZIONE

Avapo Mestre organizza e promuove ogni anni corsi di formazione che comprendono:

- **Corsi-base di formazione** per nuovi volontari che annualmente prendono l'avvio nel mese di ottobre.

Gli incontri sono tenuti da professionisti (medici, psicologhe, infermieri, consulenti esterni e dalla Presidente dell'Associazione) ed hanno luogo presso la sede dell'Associazione.

Al termine del corso base, si prevede un colloquio individuale di orientamento con le psicologhe in modo da individuare i tempi di inserimento nell'attività dell'Associazione ed i servizi in cui il nuovo volontario in base alle attitudini personali, può operare.

Per i volontari che sono stati riconosciuti idonei a proseguire il percorso di formazione, viene previsto un periodo di

tirocinio affiancando i volontari già operativi.

- **Incontri di formazione permanente**, programmati su base annuale, durante i quali vengono discusse ed approfondite le tematiche più significative del momento e per garantire una supervisione ai volontari più esposti emotivamente nella relazione con il malato. Gli incontri di supervisione sono condotti da una psicologa.

- **Incontri periodici di coordinamento** condotti dai coordinatori dei vari servizi.





come

si sostiene AVAPO Mestre

**Nel sottolineare che AVAPO MESTRE
NON CHIEDE E NON RITIRA DENARO
“PORTA A PORTA”**

e che ai volontari è fatto divieto di accettare denaro, sia a nome dell'Associazione, sia a titolo personale, si ribadisce che **AVAPO Mestre si sostiene principalmente grazie all'aiuto economico di donatori ed oblatori.**

A seguire viene indicato un elenco delle modalità attraverso le quali ciò può avvenire. L'elenco non segue alcun ordine prioritario.

MODALITA' POSTALI E BANCARIE:

- **bollettino c.c.p.:** (quelli precompilati che vengono allegati ai periodici “Per Mano” e “Pausa Caffè”), consentono il versamento sul conto **corrente postale intestato ad AVAPO Mestre (c.c.p. n.12966305);**

- **bonifico bancario** singolo a favore di AVAPO Mestre IBAN: **IT65 T02008 02003 000103233543** presso Banca Unicredit, Mestre;

- **bonifico multiplo** o in ordine permanente, intendendo per tale una disposizione impartita alla propria banca di effettuare periodicamente (ad esempio per un periodo determinato, o fino a decisione di revoca), un bonifico continuativo nel tempo di importo costante, a favore di AVAPO Mestre;

- **bonifico tramite home-banking:** trattasi di bonifico bancario eseguito da casa utilizzando il proprio PC, senza recarsi in banca o all'Associazione;

- **entrando nel sito internet www.avapomestre.it** e utilizzando le modalità proposte;

- **donazione in denaro contante** effettuata a mano direttamente e per la quale verrà rilasciata una ricevuta che però non ha valore fiscale.

Tutte le donazioni e oblazioni a favore di Associazioni iscritte Al Registro Unico del Terzo Settore, effettuate tramite modalità tracciabili (versamento in Conto Corrente postale, bonifici bancari, ecc) sono detraibili dalla propria dichiarazione dei redditi fino al massimo consentito per legge.

Ai fini fiscali è necessario indicare accanto al nome del donatore, il proprio Codice Fiscale.

ALTRE MODALITA' DI SOSTEGNO:

lascito testamentario in favore di AVAPO Mestre;

- **sottoscrizione di una polizza assicurativa** a favore di AVAPO Mestre. Le modalità vanno concordate con il proprio ente assicurativo;

- **destinare ad AVAPO Mestre il 5x1000** nel momento della presentazione della dichiarazione annuale dei redditi.

E' un modo del tutto gratuito, per il donatore, di contribuire a sostenere economicamente AVAPO Mestre;

- **salvadanai di AVAPO Mestre:** sul territorio, tra i tanti esercizi pubblici e privati che ci ospitano, sono esposti al pubblico i "salvadanai di AVAPO Mestre", facilmente identificabili per il logo dell'Associazione (foto 9);

- **diventare socio sostenitore** versando una quota annua di almeno € 50;



- **Partecipare alle manifestazioni** a carattere culturale e ricreativo organizzate nel corso dell'anno.

Altra modalità di sostegno è aderire alle **"IDEE SOLIDALI"**, acquistando gli oggetti/ gadgets proposti all'interno del sito;

Richiedere per alcuni "eventi speciali", quali battesimi, cresime, feste di laurea, matrimoni, anniversari di matrimonio, compleanni, la realizzazione di bomboniere o di biglietti augurali e altre creazioni. Per specifiche richieste, telefonare presso la sede o visionare i prodotti proposti nel nostro sito internet www.avapomestre.it.



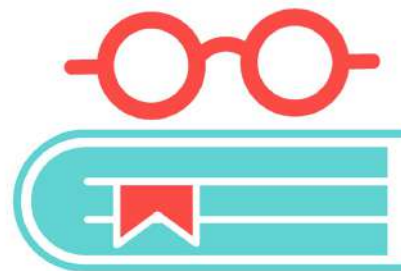


Conclusione

L'annuale Bilancio Sociale dell'Associazione, disponibile sul sito www.avapomestre.it, illustra ampiamente le attività svolte ed i progetti di sviluppo futuri alla luce dei bisogni che emergono da un'attenta lettura della realtà sociale in cui l'Associazione opera. Prenderne visione è anch'esso un modo per approfondire la conoscenza di AVAPO Mestre.

In più occasioni AVAPO Mestre è stata definita "il fiore all'occhiello del nostro territorio", un "bene comune". Un "bene" in continua espansione, attualmente anche verso i Comuni della seconda fascia urbana (Spinea, Mirano, Maerne, Martellago, Mogliano, ecc...).

Per poter continuare nella propria operatività, però, AVAPO Mestre deve poter contare su due elementi: **un numero progressivamente crescente di volontari e un sostegno economico adeguato a consentire di ampliare il raggio d'azione e le modalità di erogazione dei servizi.**



Glossario

Modalità Assistenziali

Day Hospital: modalità assistenziale caratterizzata da una permanenza giornaliera in ospedale del malato per l'esecuzione di pratiche diagnostiche e/o terapeutiche.

ADI (Assistenza Domiciliare Integrata): interventi sanitari riabilitativi e sociali richiesti dal medico di medicina generale al Distretto socio sanitario.

Care giver: è la persona (familiare o assistente familiare esterno) che partecipa all'esecuzione del piano di assistenza individuale ed è il referente del case manager (responsabile del paziente).

SSN (Servizio Sanitario Nazionale): organizzazione sanitaria nazionale che a livello locale si identifica con l'ULSS.

Hospice: è un luogo di accoglienza e ricovero finalizzato

ad offrire le migliori cure palliative alle persone malate affette da patologie inguaribili in fase avanzata e/o terminale ed ai loro familiari, quando non possono essere attuate le cure al domicilio. Prevede anche ricoveri temporanei per il sollievo alle famiglie impegnate nell'assistenza.

Rete Cure Palliative: si intendono tutti i luoghi dove vengono erogate le cure palliative (domicilio, hospice e ospedale).

Cure palliative: si tratta delle cure attive e globali prestate al paziente quando la malattia non risponde più alle terapie aventi come scopo la guarigione. Le cure palliative sono un modello di cura completo e personalizzato che offre, insieme al controllo del dolore e degli altri sintomi, risposte adeguate ai differenti bisogni del malato inguaribile e della sua famiglia. Le cure palliative hanno carattere interdisciplinare e coinvolgono il paziente, la sua famiglia e la comunità in generale. Il loro scopo non è quello di accelerare o differire la morte, ma quello di preservare la migliore qualità della vita possibile sino alla fine. Le cure palliative possono essere erogate al domicilio, in hospice ed in ospedale.

Convenzione: Accordo tra Enti (Pubblici e/o Privati) e Associazioni. AVAPO Mestre eroga il servizio di cure palliative domiciliari per i pazienti oncologici in fase avanzata di malattia in convenzione con l'ULSS 3 Serenissima.

Curare (to cure) : attivare una linea terapeutica per ottenere la guarigione.

Prendersi cura (to care): considerare la complessità dei bisogni del malato (fisici, psicologici, spirituali, relazionali)

per giungere ad una organizzazione terapeutica-assistenziale la più completa ed efficace possibile.

Inguaribilità: da non confondere con incurabilità. Tutte le persone possono essere curate ma non tutte sono guaribili. Per inguaribilità si intende uno stato clinico derivato dalla progressione di una patologia cronico-degenerativa non più modificabile.

Terminalità: il malato terminale è un paziente affetto da una patologia in fase avanzata che non risponde più alla terapia specifica. Tale malato è portatore di una sofferenza globale.

Dolore: è una esperienza sgradevole, sensoriale ed emotiva, in grado di minare la qualità di vita e l'autonomia della persona.

Dolore totale: la persona malata in fase terminale è afflitta da "dolore totale". Con questo termine si vuole indicare una realtà complessa di sintomi dolorosi che coinvolgono la sfera fisica, la sfera psichica, la sfera socio-economica, la sfera spirituale.

Anoressia: perdita o riduzione dell'appetito.

Cachessia: dimagrimento eccessivo con riduzione delle masse muscolari, scomparsa dello strato adiposo e assottigliamento della cute.

Dispnea: difficoltà respiratoria.



Norme Legislative:

Legge della Regione Veneto n.7 del 19 marzo 2009:
Disposizioni per garantire cure palliative ai malati in stato di in guaribilità avanzata o a fine vita e per sostenere la lotta al dolore

Legge n.38 del 15 marzo 2010 Disposizioni per garantire l'accesso alle cure palliative ed alla terapia del dolore.

Entrambe le leggi garantiscono:

a) Cure palliative ai malati in stato di inguaribilità avanzata o di fine vita e supporto ai loro familiari. Le cure palliative possono essere erogate da Strutture sia pubbliche che private, come Organizzazioni non profit, purchè possiedano i requisiti stabiliti dalla legge

b) Risposte personalizzate ai bisogni, non solo sanitari, da parte di una equipe di professionisti esperti e dedicati

c) Controllo del dolore attraverso una misurazione costante e trattamenti adeguati

d) Controllo degli altri sintomi fisici che provocano sofferenza al malato

e) Controllo della sofferenza psicologica

f) Sostegno sociale e spirituale

g) Programmi di supporto al lutto per i familiari

Le cure palliative sono erogate prevalentemente a domicilio o in una struttura residenziale dedicata (Hospice). Tali diritti devono essere garantiti su tutto il territorio italiano essendo le cure palliative un Livello Essenziale di Assistenza (LEA).

Codice del Terzo Settore (Decreto Legislativo 3 luglio 2017, n. 117) che regola l'attività di Organizzazioni come AVAPO Mestre, che operano in ambito sociale e socio-sanitario.



V.le Garibaldi,56

Mestre Venezia

041 5350918

www.avapomestre.it

info@avapomestre.it

AVAPO Mestre ha ottenuto la certificazione ISO 9001



Aggiornamento dicembre 2025